



# Wireless Communication Set Up Instructions for “BT” Model Scales



PELSTAR®, LLC 9500 West 55th St. McCook, IL 60525-7110 USA

[www.homscales.com](http://www.homscales.com)

weigh**easier**®

© Pelstar®, LLC 2018

# Health o meter®

P r o f e s s i o n a l

---

Thank you for purchasing this Health o meter® Professional product. Please read this manual carefully and keep it for easy reference or training.

## TABLE OF CONTENTS

PRODUCT OVERVIEW .....	3
HARDWARE SET UP FOR WELCH ALLYN® CONNEX DEVICE .....	5
HARDWARE/DRIVER SET UP FOR WINDOWS® PC.....	6
TROUBLESHOOTING .....	10
REGULATORY INFORMATION .....	11
WARRANTY.....	12

# PRODUCT OVERVIEW

## **Product Overview**

Your “BT” version scale includes a built-in wireless module. Using the included hardware, the scale can transmit data to a Windows® PC or a Welch Allyn® device. See below for set up instructions.

## **Transmitting Data to a Windows® PC**

To allow the scale to wirelessly transmit data to a Windows® PC, drivers for the included USB wireless dongle must first be installed on the user’s PC. See page 6 for more information about setting up the drivers on a PC. After installation, the USB wireless dongle must be inserted into a USB port on the PC. Transmitting data into an EMR system requires that the user’s Windows® PC has one of the following systems installed: Allscripts TouchWorks® or Professional™, Midmark® IQmanager® or ChARM Health EHR.

- **Allscripts Interface:** To complete the connection to an Allscripts systems, users must download the Allscripts app available at [www.homscales.com/innovations/connectivity-solutions](http://www.homscales.com/innovations/connectivity-solutions). Follow the installation instructions included with the download. To complete installation, Allscripts must activate the app within the user’s account to allow for interface between the scale and the Allscripts system on the user’s PC.
- **Midmark Interface:** Connection between the scale and Midmark IQ Manager requires that the user’s PC have the IQ Manager software installed. For further information users must contact Midmark Technical Support.
- **ChARM Health EHR Interface:** ChARM Health users must contact their account manager to set up the service.

## **Transmitting Data to a Welch Allyn Connex Device**

To allow the scale to wirelessly transmit data to a Welch Allyn® Connex® monitor, the included hardware must be attached to the Welch Allyn® device. See page 5 for details about connecting the scale with WelchAllyn® monitors. From the Welch Allyn® device, data can be transferred into an EMR. For data to transfer to the EMR, the EMR installed on the user’s PC must be included on the list of Welch Allyn EMR partners. Visit [www.welchallyn.com](http://www.welchallyn.com) to view a complete list of EMR partners. “BT” scales are preconfigured to interface with the following Welch Allyn® Connex® devices: Connex® Spot Monitor, Connex® Vital Signs Monitors, Connex® Integrated Wall Systems.

Health o meter® Professional supports customers who wish to develop interfaces to their EMR and other computer systems. Developers can obtain the communication protocols needed for the scale models used in their particular environment at [www.homscales.com/innovations/connectivity-solutions](http://www.homscales.com/innovations/connectivity-solutions).

## **Windows® PC Requirements**


- This installation is exclusively compatible with Windows® XP/Vista/7
- CPU of 1.7GHz and above
- Minimum 512MB RAM
- Available USB 2.0 Port

## **Cautions and Warnings**

- To prevent installation and performance issues to your PC, please follow these instructions carefully.
- For accurate data collection, confirm and upload the data according to the procedure described in this manual.
- Data validation must be confirmed by the user from the scale to the receiving device to ensure accurate data collection.




# PRODUCT OVERVIEW (CONT.)

## Hardware Included



**HOMWA (black box) with USB Wireless Dongle**

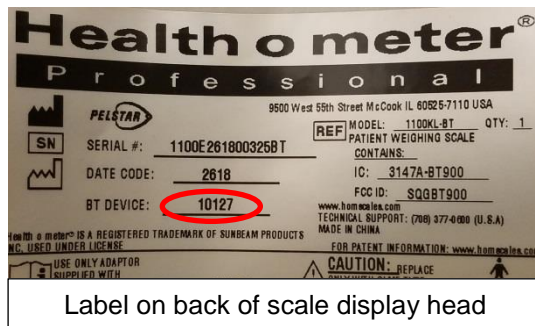
If connecting to a Windows® PC, disconnect the USB dongle from the black box and connect to any available USB 2.0 port on the PC. The unused black box may be returned to Health o meter® Professional Scales. In return for unused black boxes, you will receive a free ScaleSurance® extended warranty for your scale. Call 1-800-815-6615 for more information.

 <p><b>USB Cable 6 ft.</b></p>	 <p><b>Welch Allyn® Connex Vital Signs Monitor (CVSM) Quick Start Guide</b></p>	 <p><b>USB Cable 1 ft.</b></p>
---	--	---

**Note:** The serial number on the USB wireless dongle must match the BT device # on the label located on the back of the scale display head.



**SERIAL NUMBER AND BT DEVICE NUMBER MUST MATCH TO ENABLE WIRELESS COMMUNICATION.**



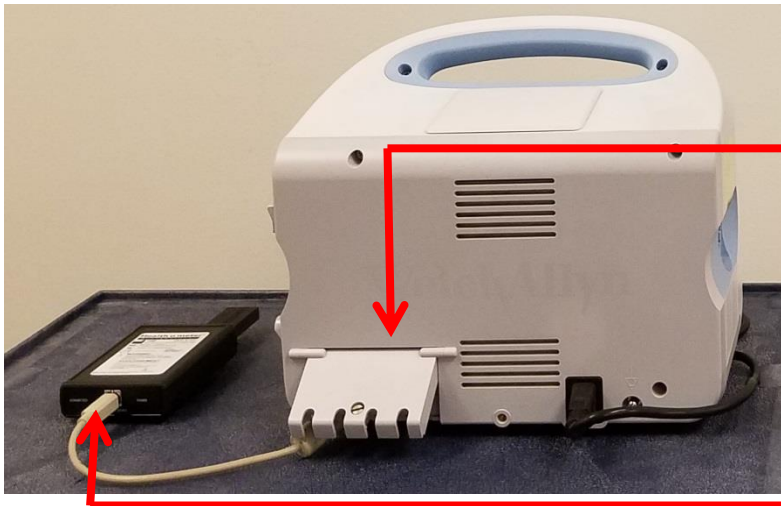
## HARDWARE SET UP FOR WELCH ALLYN CONNEX DEVICE

The following instructions illustrate the hardware set up for connecting to a Welch Allyn<sup>®</sup> Connex<sup>®</sup> Vital Signs Monitor (CVSM). USB ports on the Connex Spot and Integrated Wall Systems are located on the underside of the monitor.

1. Obtain the HOMWA (black box) with USB Wireless Dongle from the carton.



2. Connect the HOMWA (black box) with dongle to the Welch Allyn<sup>®</sup> CVSM as shown below.



### HOMWA Unit Connection to CVSM

- 1) Connect the 1 ft. USB cable to any available USB port on the Welch Allyn<sup>®</sup> CVSM
- 2) Connect the other end of the 1 ft. USB cable to the “**TO CONNEX DEVICE**” USB port on the HOMWA (black box)

3. Power on the Welch Allyn<sup>®</sup> CVSM unit and power on the scale to initialize wireless communication. The connection is now established.
4. To enable weight scale communication on the Welch Allyn<sup>®</sup> CVSM, follow these steps.
  - a) Connect the CVSM to a PC to access the Welch Allyn<sup>®</sup> Service Tool. This service tool comes with the Welch Allyn<sup>®</sup> device or can be downloaded at [www.welchallyn.com/en/service-support/service-center/service-tool.html](http://www.welchallyn.com/en/service-support/service-center/service-tool.html)
  - b) Follow the prompts in the Service Tool to activate the weight scale license.
  - c) Activate the license by entering the authorization code A66FF29A3B2F85E1

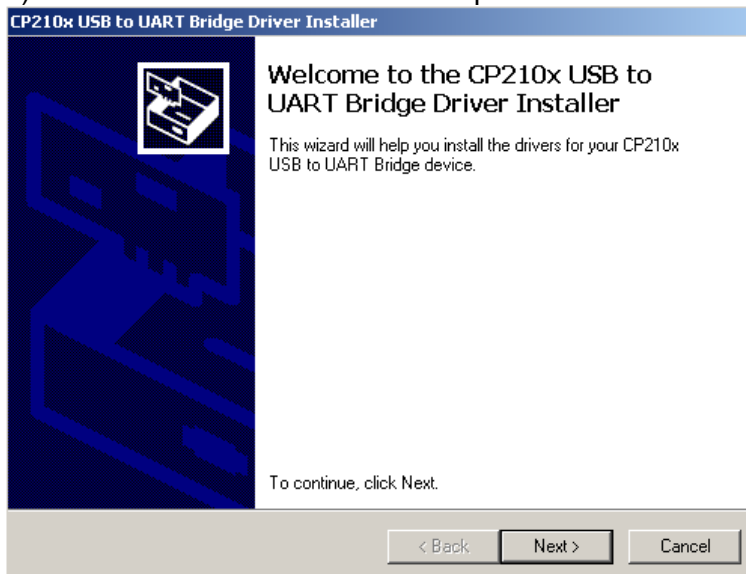
**\*Note:** Weight scale communication is already enabled on Welch Allyn<sup>®</sup> Connex<sup>®</sup> Spot monitors.

# HARDWARE/DRIVER SET UP FOR WINDOWS® PC

1. Download the CP210x USB to UART Bridge VCP Driver using one of the following methods:
  - a. Go to <http://www.silabs.com/products/mcu/pages/usbtouartbridgevcpdrivers.aspx>
  - b. Go to <http://www.silabs.com/> and search for “CP2102 Driver Download”.
2. Select the download for Windows® XP/Server 2003/Vista/7/8/8.1/10 (6.7) – Version 6.7 or the latest version available.
3. Unzip the downloaded file.
  - a) The following example shows installation for a Windows 64 bit OS.

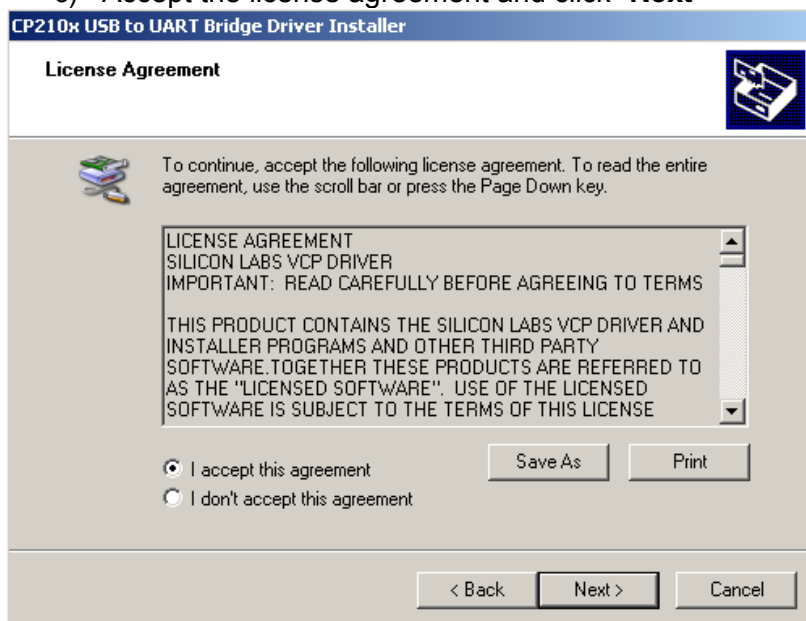
Name ^	Type	Size
x64	File folder	
x86	File folder	
CP210xVCPInstaller_x64	Application	1,026 KB
CP210xVCPInstaller_x86	Application	901 KB
dpinst	XML Document	12 KB
ReleaseNotes	Text Document	11 KB
SLAB_License_Agreement_VCP_Windows	Text Document	9 KB
slabvcp	Security Catalog	12 KB
slabvcp	Setup Information	5 KB

- b) Follow the installation wizard steps. Click the “**Next**” button.



# HARDWARE/DRIVER SET UP FOR WINDOWS® PC (CONT.)

c) Accept the license agreement and click “Next”

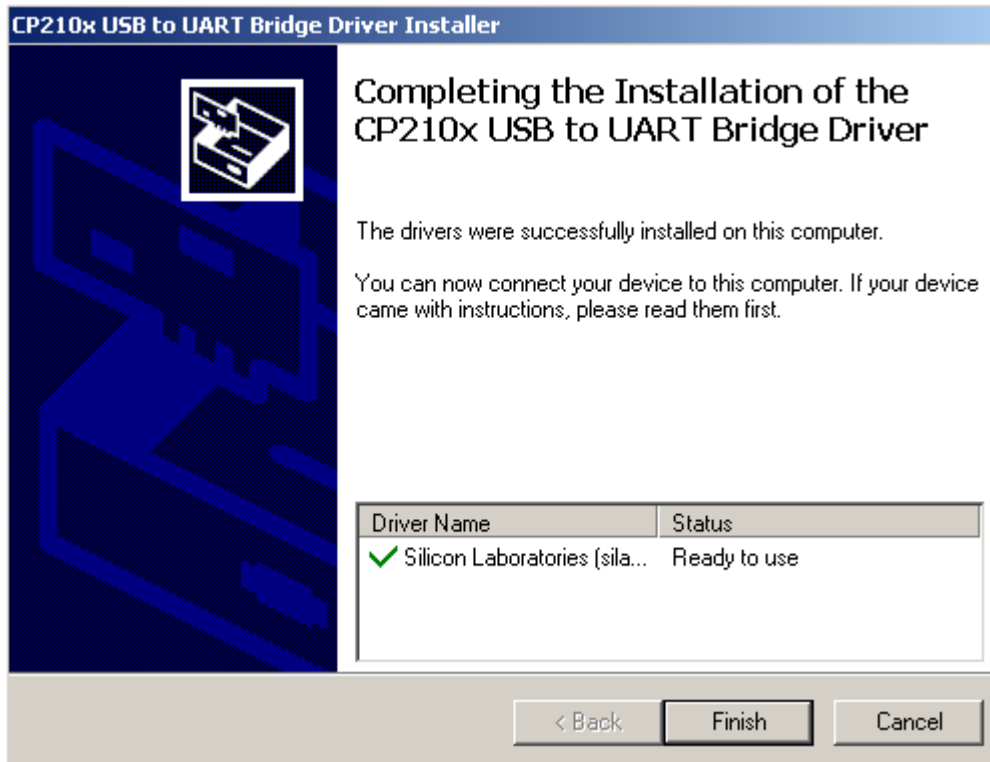


d) Wait while the driver installs.



## HARDWARE/DRIVER SET UP FOR WINDOWS® PC (CONT.)

- e) When driver installation is complete, click “**Finish**” to close the installation Wizard.



4. Remove the USB wireless dongle from the black box included with this kit.\* Connect the USB wireless dongle to any available USB 2.0 port on the Windows® PC.

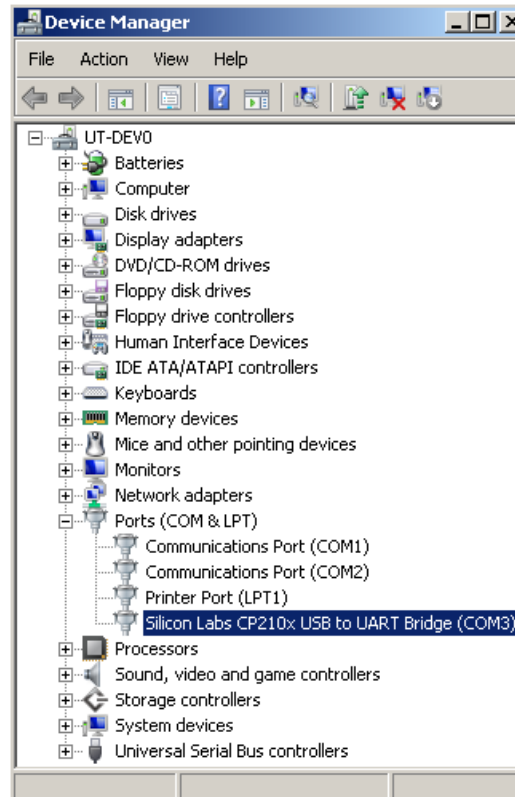


\*The unused black box may be returned to Health o meter® Professional Scales. In return for unused black boxes, you will receive a free ScaleSurance extended warranty for your scale. Call 1-800-815-6615 for more information.



## HARDWARE/DRIVER SET UP FOR WINDOWS® PC (CONT.)

5. Open Windows® “**Device Manager**” and check that the USB wireless dongle was recognized by the Windows® OS.



6. Once the driver installation is complete, the USB wireless dongle will automatically connect to the paired BT scale and will be ready to receive data.
7. The driver installation is now ready to communicate with applications on the PC. Power on the scale to initialize wireless communication.

**Note:** Transmitting data into an EMR system on the PC requires that the user’s Windows® PC has one of the following systems installed: Allscripts TouchWorks, Allscripts Professional, Midmark IQ Manager Software, or ChARM Health EHR. See the Product Overview section on page 3 for more information.

# TROUBLESHOOTING

## USB Wireless Dongle Fault Symptoms

Problem	Possible Cause	Suggested Action
No Power/USB	Power failure or USB error failure	Re-cycle power to the HOMWA (black box) by disconnecting the USB cable connected to <b>"TO CONNEX DEVICE"</b> and re-connect
No Communication	USB wireless dongle out of communication range	Check that the distance between the scale and Connex <sup>®</sup> device or PC is less than ~328ft (100m)
	Serial number on wireless dongle does not match the BT Device Number on the scale.	Check that the BT Device Number on back of the scale's display head matches the Serial Number on the USB wireless dongle. If the number does not match contact Customer Service at 1-800-815-6615.
	Wireless network interference	Move scale or Connex <sup>®</sup> device away from nearby wireless devices
	HOMWA to Connex <sup>®</sup> Device	Re-cycle power to the HOMWA (black box) by disconnecting the USB cable connected to <b>"TO CONNEX DEVICE"</b> and re-connect
	USB wireless dongle to Windows <sup>®</sup> PC	Check that the <b>Virtual Comport CP210x Driver Installation</b> is installed properly via Windows <sup>®</sup> Device Manager. Re-install driver if necessary.

## Welch Allyn Connex Fault Symptoms

Problem	Possible Cause	Suggested Action
<u>No</u> Weight, Height, Body Mass Index (BMI) Displayed on Connex <sup>®</sup> device	Weight scale communication license <u>NOT</u> activated on the Connex <sup>®</sup> device	<p>*Weight scale communication is already enabled on Welch Allyn<sup>®</sup> Connex<sup>®</sup> Spot monitors.</p> <p>To enable weight scale communication on the Welch Allyn<sup>®</sup> CVSM, follow these steps.*</p> <p>a) Connect the CVSM to a PC to access the Welch Allyn<sup>®</sup> Service Tool. This service tool comes with the Welch Allyn<sup>®</sup> device or can be downloaded at <a href="http://www.welchallyn.com/en/service-support/service-center/service-tool.html">www.welchallyn.com/en/service-support/service-center/service-tool.html</a></p> <p>b) Follow the prompts in the Service Tool to activate the weight scale license.</p> <p>c) Activate the license by entering the authorization code A66FF29A3B2F85E1</p> <p>For assistance with the Welch Allyn<sup>®</sup> Service Tool, please contact a Welch Allyn<sup>®</sup> representative or visit <a href="http://www.welchallyn.com/">www.welchallyn.com/</a></p>

## REGULATORY INFORMATION

### **FEDERAL COMMUNICATION COMMISSION (FCC) STATEMENT – USB WIRELESS DONGLE**

The KC-1114 (BT module used in KC-4134 USB wireless dongle) has a granted modular approval by the Federal Communications Commission. The module meets the conducted and radiated emission requirements of the FCC "Code of Federal Regulations" Title 47, Part 15, Subpart C, Section 15.247 for wireless spread spectrum transmitters.

Modular Approval, FCC and IC

FCC ID: S2242 IC: 8193A-BTMODULECL2

Qualified Profiles: BB, DUN, GAP, HCI, L2CAP, LM, RFCOMM, SDP, SPP

IC Warning Statement: The device's user manual does not contain the following or equivalent statement as per RSS-GEN section 7.1.5: Operation of this device is subject to the following two conditions: (1) this device may not cause interference, and (2) this device must accept any interference, including interference that may cause undesired operation of the device.

### **FEDERAL COMMUNICATION COMMISSION (FCC) STATEMENT – BT900 MODULE**

This EUT is in compliance with SAR for general population/uncontrolled exposure limits in ANSI/IEEE C95.1-1999 and had been tested in accordance with the measurement methods and procedures specified in OET Bulletin 65 Supplement C.

The BT900 is fully approved for mobile and portable applications.

Modular Approval, FCC and IC

FCC ID: SQGBT900, IC: 3147A-BT900

FCC Warning: This device complies with part 15 of the FCC rules and industry Canada license-exempt RSS standard(s). Operation is subject to the following two conditions: (1) This device may not cause harmful interference, and (2) this device must accept any interference received, including interference that may cause undesired operation.

### **CE REGULATORY – USB WIRELESS DONGLE**

The KC-1114 (BT module used in KC-4134 USB wireless dongle) complies with the following EMC Directives:

ETSI EN 300.328.V1.6.1 ; ETSI EN 300.328 V1.8.1 [Approval Pending]

### **CE REGULATORY – BT900 Module**

The BT900-SA has been tested for compliance with relevant standards for the EU market. See table below.

EU Directives: 2014/53/EU – Radio Equipment Directive (RED)

Article Number	Requirement	Reference Standard(s)
3.1a	Low voltage equipment safety RF Exposure	EN 60950-1:2006+A11:2009+A1 :2010+A12 :2011+A2 :2013 EN 62311 :2008
3.1b	Protection requirements with respect to electromagnetic compatibility	EN 301 489-1 v2.2.0 (2017-03) EN 301 489-17 v3.2.0 (2017-03)
3.2	Means of the efficient use of the radio frequency spectrum (ERM)	EN 300 328 v2.1.1 (2016-11)

### **SAR COMPLIANCE**

The USB Wireless Dongle and BT900 Module are SAR compliant.

# WARRANTY

## **Limited Warranty**

### **What does the Warranty Cover?**

This Health o meter<sup>®</sup> Professional product is warranted from date of purchase against defects of materials or in workmanship for a period of two (2) years. If product fails to function properly, return the product, freight prepaid and properly packed to Pelstar<sup>®</sup>, LLC (see "To Get Warranty Service", below, for instructions). If the manufacturer determines that a defect of material or in workmanship exists, the customer's sole remedy will be replacement of the product at no charge. Replacement will be made with a new or remanufactured product or component. If the product is no longer available, replacement may be made with a similar product of equal or greater value. All replaced parts are covered only for the original warranty period.

### **Who is Covered?**

The original purchaser of the product must have proof of purchase to receive warranty service. Please save your invoice or receipt. Pelstar<sup>®</sup> dealers or retail stores selling Pelstar<sup>®</sup> products do not have the right to alter, or modify or in any way change the terms and conditions of this warranty.

### **What is Excluded?**

**Your warranty does not cover normal wear of parts or damage resulting from any of the following:** negligent use or misuse of the product, use on improper voltage or current, use contrary to the operating instructions, abuse including tampering, damage in transit, or unauthorized repair or alternations. Further, the warranty does not cover natural disasters, such as fire, flood, hurricanes and tornadoes. This warranty gives you specific legal rights, and you may also have other rights that vary from country to country, state to state, province to province or jurisdiction to jurisdiction.

**To get Warranty Service make sure you keep your sales receipt or document showing proof of purchase.** Call (+1) 800-638-3722 or (+1) 708-377-0600 to receive a return authorization (RA) number, which must be included on the return label. Attach your proof of purchase to your defective product along with your name, address, daytime telephone number and description of the problem. Carefully package the product and send with shipping and insurance prepaid to:

Pelstar, LLC

Attention R/A# \_\_\_\_\_

Return Department

9500 West 55<sup>th</sup> Street

McCook, IL 60525

**PELSTAR<sup>®</sup>, LLC**

**9500 West 55<sup>th</sup> Street • McCook, IL 60525 • USA**

**1-800-638-3722 or 1-708-377-0600**

PLEASE REGISTER YOUR PRODUCT FOR WARRANTY COVERAGE AT:

[www.homscales.com](http://www.homscales.com)

Health o meter<sup>®</sup> is a registered trademark of Sunbeam Products, Inc. used under license.

Health o meter<sup>®</sup> Professional products are manufactured, designed, and owned by Pelstar<sup>®</sup>, LLC.

We reserve the right to improve, enhance, or modify Health o meter<sup>®</sup> Professional product features or specifications without notice.

© Pelstar<sup>®</sup>, LLC 2018



# Comunicación inalámbrica Instrucciones de instalación para las básculas de modelo «BT»



PELSTAR®, LLC 9500 West 55th St. McCook, IL 60525-7110 USA (EE. UU.)

[www.homscales.com](http://www.homscales.com)

weigh**easier**®

© Pelstar®, LLC 2018

# Health o meter®

P r o f e s s i o n a l

Gracias por comprar este producto Health o meter® Professional. Favor de leer este manual cuidadosamente y guardarlo para una fácil referencia o entrenamiento.

## ÍNDICE

RESUMEN DEL PRODUCTO.....	3
INSTALACIÓN DEL HARDWARE PARA EL DISPOSITIVO WELCH ALLYN® CONNEX .	5
INSTALACIÓN DEL HARDWARE / CONTROLADORES PARA PC CON WINDOWS® ...	6
DETECCIÓN Y SOLUCIÓN DE PROBLEMAS.....	10
INFORMACIÓN REGULATORIA.....	11
GARANTÍA.....	12

# RESUMEN DEL PRODUCTO

## **Resumen del producto**

Su báscula de versión «BT» incluye un módulo inalámbrico incorporado. Usando el hardware incluido, la báscula puede transmitir datos a una PC con Windows® o un dispositivo Welch Allyn®. Véase a continuación para las instrucciones de instalación.

## **Transmisión de datos a una PC con Windows®**

Para permitir que la báscula transmita inalámbricamente datos a una PC con Windows®, los controladores para el dongle inalámbrico de USB incluido deben primero ser instalados en la PC del usuario. Véase la página 6 para más información acerca de instalar los controladores en una PC. Después de la instalación, el dongle inalámbrico de USB debe ser insertado a un puerto USB en la PC. La transmisión de datos a un sistema RME requiere que la PC con Windows® del usuario tenga uno de los siguientes sistemas instalados: Allscripts TouchWorks® o Professional™, Midmark® IQmanager® o ChARM Health EHR.

- **Interfaz Allscripts:** para completar la conexión con un sistema Allscripts, los usuarios deben bajar la aplicación Allscripts disponible en [www.homscases.com/innovations/connectivity-solutions](http://www.homscases.com/innovations/connectivity-solutions). Siga las instrucciones de instalación incluidas con la bajada. Para completar la instalación, Allscripts debe activar la aplicación dentro de la cuenta del usuario para permitir la interfaz entre la báscula y el sistema Allscripts en la PC del usuario.
- **Interfaz Midmark:** la conexión entre la báscula y Midmark IQ Manager requiere que la PC del usuario tenga el software IQ Manager instalado. Para mayor información, los usuarios deben ponerse en contacto con soporte técnico de Midmark.
- **Interfaz ChARM Health EHR:** los usuarios de ChARM Health deben ponerse en contacto con su gerente de cuenta para instalar el servicio.

## **Transmisión de datos a un dispositivo Welch Allyn Connex**

Para permitir que la báscula transmita inalámbricamente datos a un monitor Welch Allyn® Connex®, el hardware incluido debe estar anexo al dispositivo Welch Allyn®. Véase la página 5 para detalles acerca de conectar la báscula con monitores Welch Allyn®. Desde el dispositivo Welch Allyn®, pueden transferirse datos a un RME. Para que los datos se transfieran al RME, debe incluirse el RME instalado en la PC del usuario en la lista de socios de RME Welch Allyn. Visite [www.welchallyn.com](http://www.welchallyn.com) para ver una lista completa de socios de RME. Las básculas «BT» están preconfiguradas para interactuar con los siguientes dispositivos Welch Allyn® Connex®: Connex® Spot Monitor (monitor de puntos), Connex® Vital Signs Monitors (monitores de signos vitales), Connex® Integrated Wall Systems (sistemas de pared integrados).

Health o meter® Professional apoya a los clientes que deseen desarrollar las interfaces para sus RME y otros sistemas computacionales. Los desarrolladores pueden obtener los protocolos de comunicación necesarios para los modelos de básculas usados en su ambiente en particular en [www.homscases.com/innovations/connectivity-solutions](http://www.homscases.com/innovations/connectivity-solutions).

## **Requerimientos de la PC con Windows®**

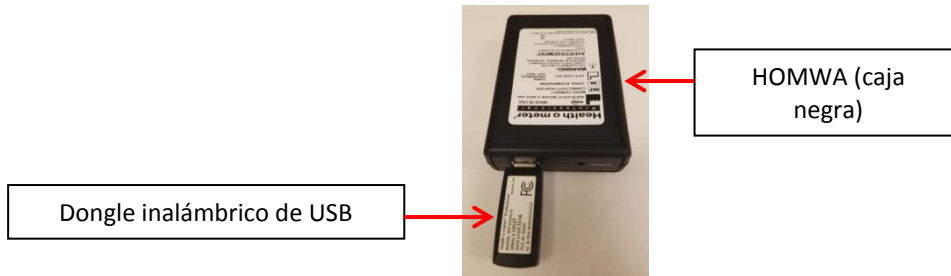
- Esta instalación es exclusivamente compatible con Windows® XP/Vista/7
- CPU de 1.7 GHz y mayor
- Mínimo 512 MB en RAM
- Puerto USB 2.0 disponible

## **Precauciones y alertas**

- Para prevenir problemas de instalación y desempeño en su PC, favor de seguir estas instrucciones cuidadosamente.
- Para la recopilación exacta de datos, confirme y suba los datos de acuerdo con el procedimiento descrito en este manual.
- La validación de datos debe ser confirmada por el usuario de la báscula al dispositivo receptor para asegurar la recopilación exacta de datos.

# RESUMEN DEL PRODUCTO (CONT.)

## Hardware incluido



### HOMWA (caja negra) con *dongle* inalámbrico de USB

Si se conecta a una PC con Windows®, desconecte el dongle de USB de la caja negra y conecte a cualquier puerto USB 2.0 disponible en la PC. Puede devolverse la caja negra no-usada a las básculas Health o meter® Professional. A cambio de las cajas negras no-usadas, usted recibirá una garantía extendida ScaleSurance® gratuita para su báscula. Llame al 1-800-815-6615 para más información.



Cable USB de 6 ft.



Guía de inicio rápido del Welch Allyn® Connex Vital Signs Monitor (CVSM) (monitor de signos vitales)



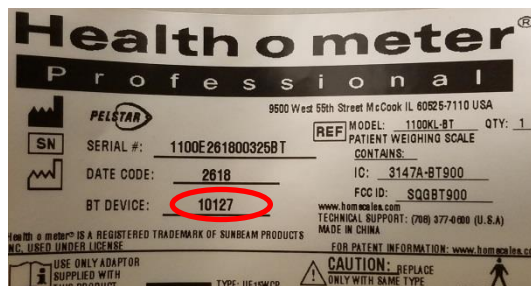
Cable USB de 1 ft.

**Nota:** el número serial en el dongle inalámbrico USB debe corresponder con el N.º de dispositivo BT en la etiqueta localizada en la parte posterior de la cabeza de la pantalla de la báscula.



Dongle inalámbrico de USB

**EL NÚMERO SERIAL Y EL NÚMERO DEL DISPOSITIVO BT DEBEN CORRESPONDER PARA HABILITAR LA COMUNICACIÓN INALÁMBRICA.**



Etiqueta en la parte posterior de la cabeza de la pantalla de la báscula



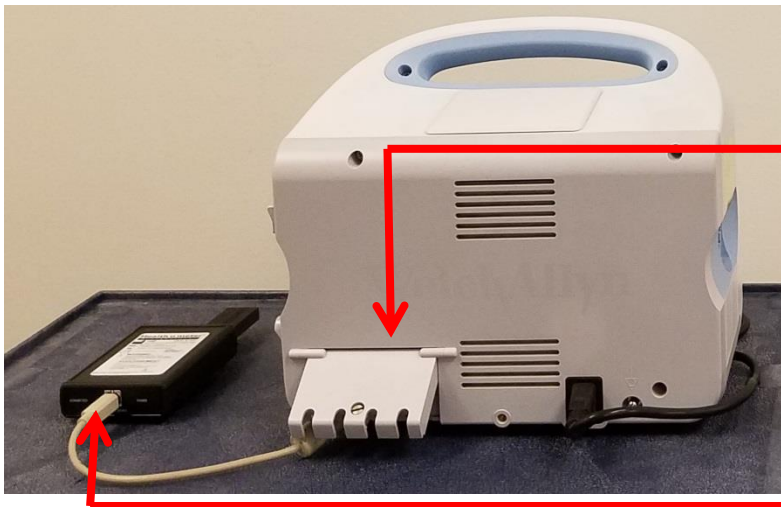
## INSTALACIÓN DEL HARDWARE PARA EL DISPOSITIVO WELCH ALLYN CONNEX

Las siguientes instrucciones ilustran la instalación del hardware para conectarse a un Welch Allyn® Connex® Vital Signs Monitor (CVSM) (monitor de signos vitales). Se ubican los puertos USB en el punto conexo y los sistemas de pared integrados en la parte inferior del monitor.

1. Obtenga el HOMWA (caja negra) con el dongle inalámbrico de USB de la caja de cartón.



2. Conecte el HOMWA (caja negra) con el *dongle* al CVSM Welch Allyn® como se muestra a continuación.



### Conexión de la unidad HOMWA con el CVSM

- 1) Conecte el cable USB de 1 ft. a cualquier puerto USB disponible en el Welch Allyn® CVSM
- 2) Conecte el otro extremo del cable USB de 1 ft. al puerto USB «TO CONNEX DEVICE» (al dispositivo Connex) en el HOMWA (caja negra)

3. Encienda la unidad CVSM Welch Allyn® y encienda la báscula para inicializar la comunicación inalámbrica. La conexión está ahora establecida.
4. Para habilitar la comunicación de la báscula en el CVSM Welch Allyn®, siga estos pasos.
  - a) Conecte el CVSM a una PC para acceder a la Welch Allyn® Service Tool (herramienta de servicio). Esta herramienta de servicio viene con el dispositivo Welch Allyn® o puede descargarse en [www.welchallyn.com/en/service-support/service-center/service-tool.html](http://www.welchallyn.com/en/service-support/service-center/service-tool.html)
  - b) Siga las indicaciones en la herramienta de servicio para activar la licencia de la báscula.
  - c) Active la licencia capturando el código de autorización A66FF29A3B2F85E1.

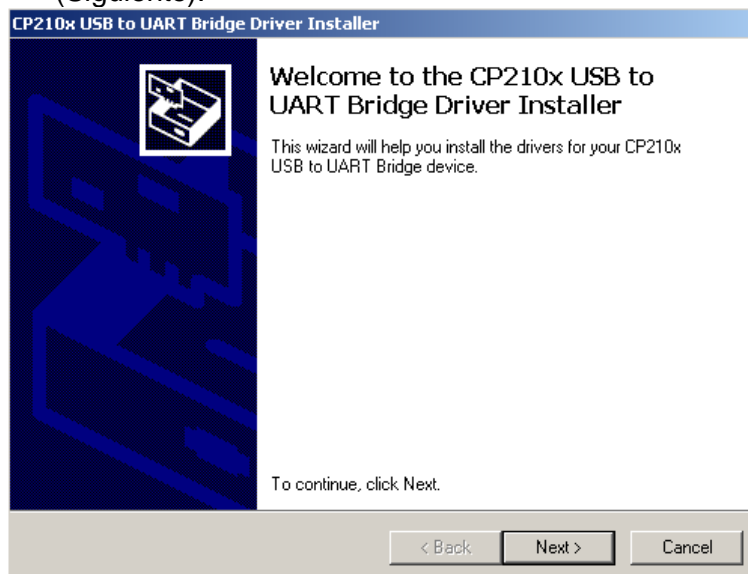
**\*Nota:** la comunicación de la báscula ya está habilitada en los Welch Allyn® Connex® Spot Monitors (monitores de puntos).

# INSTALACIÓN DEL HARDWARE / CONTROLADORES PARA LA PC CON WINDOWS®

1. Descargue el USB CP210x a un controlador UART Bridge VCP usando uno de los siguientes métodos:
  - a. Vaya a <http://www.silabs.com/products/mcu/pages/usbtouartbridgevcpdrivers.aspx>
  - b. Vaya a <http://www.silabs.com/> y busque «CP2102 Driver Download» (Descarga del controlador CP2102).
2. Seleccione la descarga para Windows® XP/Server 2003/Vista/7/8/8.1/10 (6.7) – Versión 6.7 ó la versión más reciente disponible.
3. Descomprima el archivo descargado.
  - a) El siguiente ejemplo muestra la instalación para un sistema operativo Windows de 64 bits.

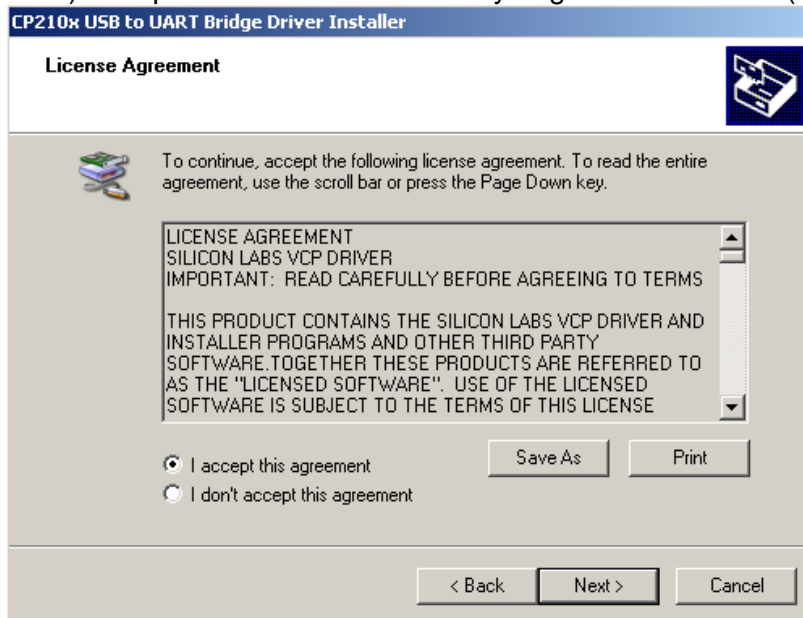
Name ^	Type	Size
x64	File folder	
x86	File folder	
CP210xVCPInstaller_x64	Application	1,026 KB
CP210xVCPInstaller_x86	Application	901 KB
dpinst	XML Document	12 KB
ReleaseNotes	Text Document	11 KB
SLAB_License_Agreement_VCP_Windows	Text Document	9 KB
slabvcp	Security Catalog	12 KB
slabvcp	Setup Information	5 KB

- b) Siga los pasos del asistente de instalación. Haga clic en el botón «Next» (Siguiete).



# INSTALACIÓN DEL HARDWARE / CONTROLADORES PARA LA PC CON WINDOWS® (CONT.)

c) Acepte el acuerdo de licencia y haga clic en «Next» (Siguiente).

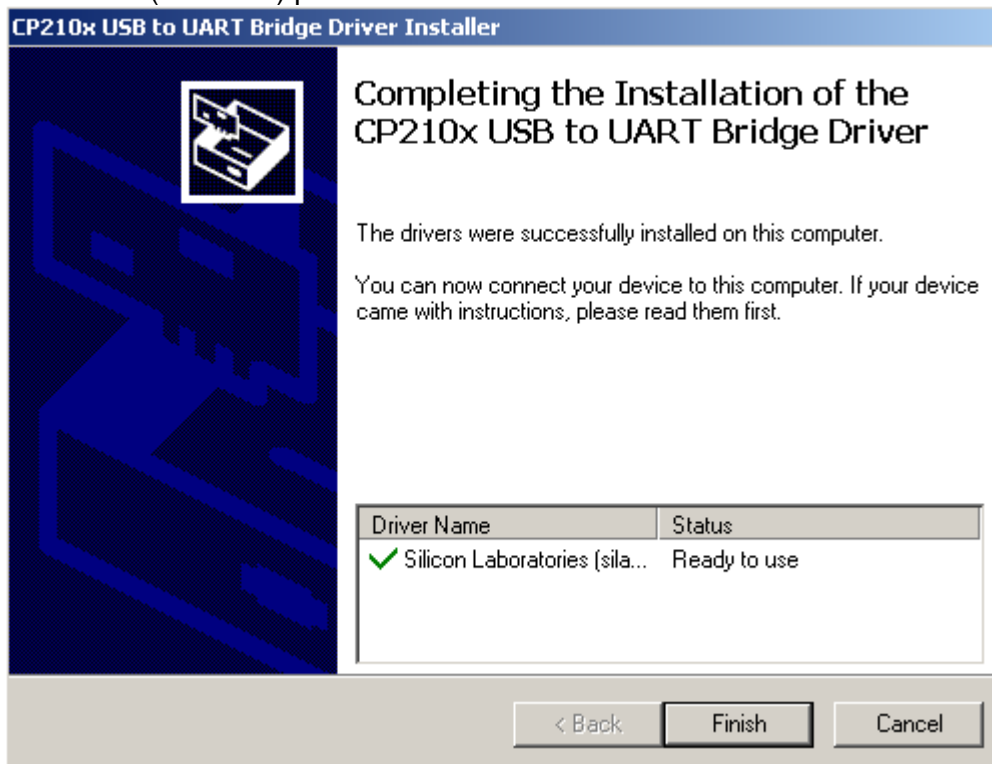


d) Espere mientras se instala el controlador.



## INSTALACIÓN DEL HARDWARE / CONTROLADORES PARA LA PC CON WINDOWS® (CONT.)

- e) Cuando esté completa la instalación del controlador, haga clic en «**Finish**» (Terminar) para cerrar el asistente de instalación.



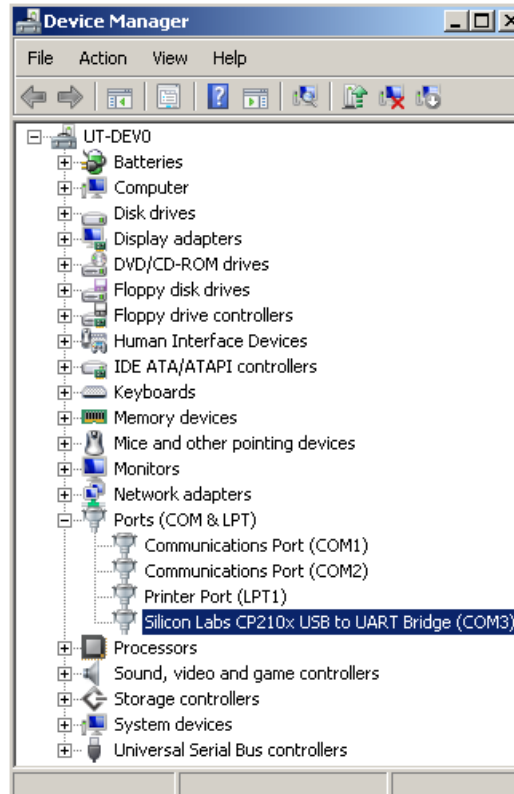
4. Quite el dongle inalámbrico de USB de la caja negra incluida con este kit.\* Conecte el dongle inalámbrico de USB a cualquier puerto USB 2.0 disponible en la PC con Windows®.



\* La caja negra no-usada puede ser devuelta a Health o meter® Professional Scales. A cambio de las cajas negras no-usadas, usted recibirá una garantía extendida ScaleSurance gratuita para su báscula. Llame al 1-800-815-6615 para más información.

## INSTALACIÓN DE HARDWARE / CONTROLADORES PARA PC CON WINDOWS® PC (CONT.)

5. Abra el «**Device Manager**» (Administrador de dispositivos) de Windows® y verifique que el dongle inalámbrico de USB fue reconocido por el sistema operativo Windows®.



6. Una vez que esté completa la instalación del controlador, el dongle inalámbrico de USB automáticamente se conectará a la báscula BT emparejada y estará listo para recibir datos.
7. La instalación del controlador está ahora lista para comunicarse con las aplicaciones en la PC. Encienda la báscula para inicializar la comunicación inalámbrica.  
**Nota:** la transmisión de datos en un sistema de RME en la PC requiere que la PC con Windows® del usuario tenga uno de los siguientes sistemas instalado: Allscripts TouchWorks, Allscripts Professional, Midmark IQ Manager Software o ChARM Health EHR. Véase la sección Resumen del producto en la página 3 para más información.

## DETECCIÓN Y SOLUCIÓN DE PROBLEMAS

### Síntomas de fallas del *dongle* inalámbrico de USB

Problema	Posible causa	Acción sugerida
Sin energía / USB	Falla de energía o falla de error del USB	Recicle la energía al HOMWA (caja negra) desconectando el cable USB conectado a « <b>TO CONNEX DEVICE</b> » (Al dispositivo Connex) y vuelva a conectar
Sin comunicación	<i>Dongle</i> inalámbrico de USB fuera del rango de comunicación	Verifique que la distancia entre la báscula y el dispositivo Connex® o PC sea menor a ~328 ft (100 m)
	El número serial en el <i>dongle</i> inalámbrico no corresponde con el número del dispositivo BT en la báscula.	Verifique que el número del dispositivo BT en la parte posterior de la cabeza de la pantalla de la báscula corresponda con el número serial en el <i>dongle</i> inalámbrico de USB. Si el número no corresponde, póngase en contacto con servicio al cliente al 1-800-815-6615.
	Interferencia de la red inalámbrica	Aleje la báscula o el dispositivo Connex® de los dispositivos inalámbricos cercanos
	HOMWA a dispositivo Connex®	Recicle la energía al HOMWA (caja negra) desconectando el cable USB conectado a « <b>TO CONNEX DEVICE</b> » (Al dispositivo Connex) y vuelva a conectar
	<i>Dongle</i> inalámbrico de USB a PC con Windows®	Verifique que <b>Virtual Comport CP210x Driver Installation</b> (Instalación del controlador Comport CP210x virtual) esté instalado apropiadamente a través del administrador de dispositivos de Windows®. Reinstale el controlador, si es necesario.

### Síntomas de falla de Welch Allyn Connex

Problema	Posible causa	Acción sugerida
<u>Sin</u> peso, estatura, índice de masa corporal (IMC) mostrados en el dispositivo Connex®	Licencia de comunicación de la báscula <b>NO</b> -activada en el dispositivo Connex®	<p>* La comunicación de la báscula ya está habilitada en Welch Allyn® Connex® Spot Monitors (Monitores de puntos). Para habilitar la comunicación de la báscula en el CVSM Welch Allyn®, siga estos pasos. *</p> <p>a) Conecte el CVSM a una PC para acceder a Welch Allyn® Service Tool (Herramienta de servicio). Esta herramienta de servicio viene con el dispositivo Welch Allyn® o puede descargarse en <a href="http://www.welchallyn.com/en/service-support/service-center/service-tool.html">www.welchallyn.com/en/service-support/service-center/service-tool.html</a></p> <p>b) Siga las indicaciones en la herramienta de servicio para activar la licencia de la báscula.</p> <p>c) Active la licencia capturando el código de autorización A66FF29A3B2F85E1</p> <p>Para asistencia con Welch Allyn® Service Tool (Herramienta de servicio), favor de ponerse en contacto con un representante de Welch Allyn® o visite <a href="http://www.welchallyn.com/">www.welchallyn.com/</a></p>

## INFORMACIÓN REGULATORIA

### **DECLARACIÓN DE LA FEDERAL COMMUNICATION COMMISSION (FCC) (COMISIÓN FEDERAL DE COMUNICACIONES DE EE. UU.) – *DONGLE* INALÁMBRICO DE USB**

El KC-1114 (módulo BT usado en el *dongle* inalámbrico de USB KC-4134) tiene una aprobación modular otorgada por la Comisión Federal de Comunicaciones de EE. UU. El módulo cumple los requerimientos de emisión conducida y radiada del «Code of Federal Regulations» (Código de Reglamentos Federales) de la FCC, título 47, parte 15, subparte C, sección 15.247 para transmisores a amplio espectro inalámbricos.

Aprobación modular, FCC e IC

Id. de FCC: S2242 IC: 8193A-BTMODULECL2

Perfiles calificados: BB, DUN, GAP, HCI, L2CAP, LM, RFCOMM, SDP, SPP

Declaración de alerta de IC: el manual de usuario del dispositivo no contiene la siguiente declaración o su equivalente según RSS-GEN sección 7.1.5: la operación de este dispositivo está sujeta a las siguientes dos condiciones: (1) este dispositivo puede no causar interferencia, y (2) este dispositivo debe aceptar cualquier interferencia, incluyendo interferencia que pueda causar una operación indeseada del dispositivo.

### **DECLARACIÓN DE LA COMISIÓN FEDERAL DE COMUNICACIONES DE EE. UU. (FCC) – MÓDULO BT900**

Este EUT (equipo bajo prueba, por su sigla en inglés) se encuentra de conformidad con el SAR (rango específico de absorción, por su sigla en inglés) para los límites de exposición de la población general / no-controlados en ANSI/IEEE C95.1-1999 y se ha probado de conformidad con los métodos y procedimientos de medición especificados en el boletín 65 suplemento C de la OET (Oficina de Ingeniería y Tecnología, por su sigla en inglés).

El BT900 está completamente aprobado para aplicaciones móviles y portátiles.

Aprobación modular, FCC e IC

Id. de FCC: SQGBT900, IC: 3147A-BT900

Alerta de la FCC: este dispositivo cumple con la parte 15 de las reglas de la FCC y la(s) norma(s) industrial(es) de RSS (fuerza de señal recibida, por su sigla en inglés) exentas de licencia de Canadá. La operación está sujeta a las siguientes dos condiciones: (1) Este dispositivo puede no causar interferencia dañina, y (2) este dispositivo debe aceptar cualquier interferencia recibida, incluyendo la interferencia que puede causar una operación indeseada.

### **REGULATORIO DE CE – *DONGLE* INALÁMBRICO DE USB**

El KC-1114 (módulo BT usado en el *dongle* inalámbrico de USB KC-4134) cumple con las siguientes directivas de EMC (compatibilidad electromagnética, por su sigla en inglés):

ETSI EN 300.328.V1.6.1; ETSI EN 300.328 V1.8.1 [aprobación pendiente]

### **REGULATORIO DE CE – Módulo BT900**

El BT900-SA ha sido probado para su conformidad con las normas relevantes para el mercado de la U. E. Véase la tabla a continuación.

Directivas de la U. E.: 2014/53/EU – Directiva de equipos de radio (RED, por su sigla en inglés)

Número de artículo	Requerimiento	Norma(s) de referencia
3.1a	Seguridad de equipos de bajo voltaje Exposición a RF (radiofrecuencia)	EN 60950-1:2006 + A11:2009 + A1:2010 + A12:2011 + A2:2013 EN 62311:2008
3.1b	Requerimientos de protección con respecto a la compatibilidad electromagnética	EN 301 489-1 v2.2.0 (2017-03) EN 301 489-17 v3.2.0 (2017-03)
3.2	Medio del uso eficiente del espectro de radiofrecuencia (ERM)	EN 300 328 v2.1.1 (2016-11)

### **CUMPLIMIENTO CON SAR**

El *dongle* inalámbrico de USB y el módulo BT900 cumplen con el SAR.

# GARANTÍA

## **Garantía limitada**

### **¿Qué cubre la garantía?**

Este producto Health o meter® Professional está garantizado desde la fecha de compra contra defectos de materiales o en mano de obra por un período de dos (2) años. Si el producto deja de funcionar apropiadamente, devuelva el producto, mande por flete prepagado y empaque apropiadamente a Pelstar®, LLC (véase «Obtener servicio por garantía», a continuación, por instrucciones). Si el fabricante determina que existe un defecto de material o en la mano de obra, el único remedio del cliente será el reemplazo del producto sin cargo alguno. Se hará el reemplazo con un producto o componente nuevo o refabricado. Si ya no está disponible el producto, puede hacerse el recambio con un producto similar de igual o mayor valor. Todas las partes reemplazadas están cubiertas solamente por el período de garantía original.

### **¿Quién está cubierto?**

El comprador original del producto debe tener un comprobante de compra para recibir el servicio por garantía. Favor de guardar su factura o recibo. Los distribuidores o tiendas al menudeo Pelstar® que venden productos Pelstar® no tienen el derecho de alterar o modificar o, de ninguna forma, cambiar los términos y condiciones de esta garantía.

### **¿Qué se excluye?**

**Su garantía no cubre el desgaste normal de las partes o daño resultante de cualquiera de los siguientes:** uso negligente o mal uso del producto, uso en voltaje o corriente inapropiados, uso contrario a las instrucciones operativas, abuso que incluye alteración, daño en tránsito, o reparación o alternaciones no-autorizadas. Además, la garantía no cubre desastres naturales, como incendios, inundaciones, huracanes y tornados. Esta garantía le da los derechos legales específicos, y usted también puede tener otros derechos que varían de país en país, estado en estado, provincia en provincia o jurisdicción en jurisdicción.

**Para obtener el servicio por garantía, asegúrese de guardar su recibo de ventas o documento que muestre la comprobación de compra.** Llame al (+1) 800-638-3722 ó (+1) 708-377-0600 para recibir un número de autorización de devolución (RA), el cual debe ser incluido en la etiqueta de devolución. Anexe su comprobante de compra a su producto defectuoso junto con su nombre, domicilio, número telefónico de día y descripción del problema. Empaque cuidadosamente el producto y envíelo con el embarque y seguro prepagados a:

Pelstar, LLC

Attention R/A# \_\_\_\_\_

Return Department

9500 West 55<sup>th</sup> Street

McCook, IL 60525

**PELSTAR®, LLC**

**9500 West 55<sup>th</sup> Street • McCook, IL 60525 • USA (EE. UU.)**

**1-800-638-3722 ó 1-708-377-0600**

FAVOR DE REGISTRAR SU PRODUCTO PARA LA COBERTURA DE LA GARANTÍA EN:

[www.homscales.com](http://www.homscales.com)

Health o meter® es una marca comercial registrada de Sunbeam Products, Inc. usada bajo licencia.

Los productos Health o meter® Professional son fabricados, diseñados y propiedad de Pelstar®, LLC.

Nos reservamos el derecho de mejorar, aumentar o modificar las características o especificaciones de los productos Health o meter® Professional sin aviso.

© Pelstar®, LLC 2018